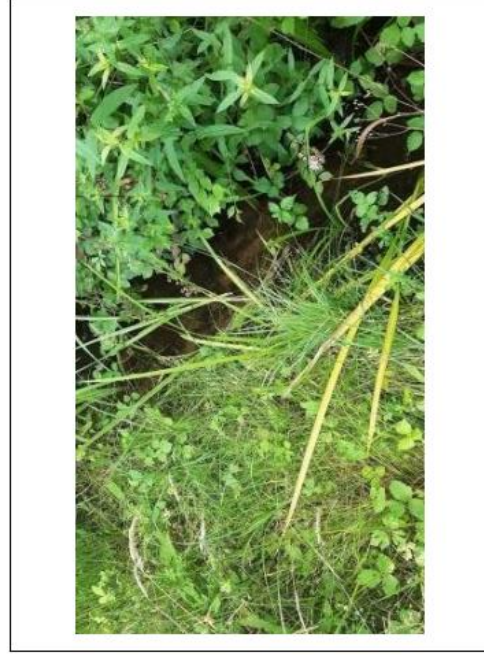


DESCRIPTION DU PRELEVEMENT

ZONE DE PRELEVEMENT



Zone de prélèvement

Faciès	Plat courant
Vitesse (cm/s)	25-75
Hauteur d'eau (cm)	10

PRELEVEMENT



Supports échantillonnés

Type de supports (nombre)	Cordelette (5)
Nombre total de supports échantillonnés	5
Nature du colmatage (intensité)	Sédiments fins (Moyen)
Distance à la berge (m)	0,5
Surface échantillonnée > à 100 cm ²	Oui
Outil (Etat)	Aucun (main) (Sans objet (main))



41 r. des Frères Lumière, ZI Le Brezet
63100 Clermont-Ferrand

SNCF RESEAU

Immeuble Le Spinnaker
17 Rue Cabanac - CS 61926
33081 BORDEAUX Cedex



ACCREDITATION
N°1-2238
PORTEE
DISPONIBLE
SUR www.Cofrac.fr

IBD234-07528

Ruisseau de Moureau ou de Bénac à AMBRUS (BT114.625)

LISTE FLORISTIQUE

Code omnidia	Dénomination (Noms latins + Auteurs)	Abondance (Effectif total : 420)	Pourcentage
ADMI*	<i>Achaetidium minutissimum</i> (Kützinger) Czarnecki var. <i>minutissimum</i>	116	27,62
CEUG*	<i>Cocconeis egyptia</i> Ehrenberg	94	22,38
ADMC*	<i>Achaetidium microcephalum</i> Kützinger	48	11,43
PLFR*	<i>Planothidium frequentissimum</i> (Lange-Bertalot) Lange-Bertalot var. <i>frequentissi</i>	34	8,10
NTP1*	<i>Navicula tripunctata</i> (O.F.Müller) Bory var. <i>tripunctata</i>	27	6,43
GPRI*	<i>Gomphonema pumilum</i> var. <i>rigidum</i> Reichardt & Lange-Bertalot	22	5,24
SEAT*	<i>Sellaphora atomoides</i> (Grunow) Wetzel et Van de Vijver	12	2,86
CPLA*	<i>Cocconeis placentalis</i> Ehrenberg	10	2,38
GPAR*	<i>Gomphonema parvulum</i> var. <i>parvulum</i> f. <i>parvulum</i> (Kützinger) Kützinger	9	2,14
APED*	<i>Amphora pediculus</i> (Kützinger) Grunow var. <i>pediculus</i>	8	1,90
GMEX(3)	<i>Gomphonema mexicanum</i> Grunow	6	1,43
GGDI*	<i>Gomphonema graciledictum</i> E. Reichardt	5	1,19
NCTE*	<i>Navicula cryptotenella</i> Lange-Bertalot var. <i>cryptotenella</i>	4	0,95
AMID*	<i>Amphora indistincta</i> Levkov	4	0,95
SNIG*	<i>Sellaphora nigri</i> (De Not.) C.E. Wetzel et Ector comb. nov. emend.	3	0,71
SSGE*	<i>Sellaphora saugeresii</i> (Desm.) C.E. Wetzel & D.G. Mann in Wetzel et al.	3	0,71
NANT*	<i>Navicula antonii</i> Lange-Bertalot	3	0,71
NVEN*	<i>Navicula veneta</i> Kützinger	2	0,48
NMTA*	<i>Navicula metareichardiana</i> Lange-Bertalot & Kusber nom. nov.	2	0,48
GFON	<i>Galoneis fontinalis</i> (Grunow in Van Heurck) Cleve-Euler	2	0,48
PTLA*	<i>Planothidium lanceolatum</i> (Brébisson ex Kützinger) Lange-Bertalot var. <i>lanceolat</i>	2	0,48
GOMP	GOMPHONEMA C.G. Ehrenberg	1	0,24
DCAL	<i>Diploneis calcilacustris</i> Lange-Bertalot et A. Fuhrmann	1	0,24
MPMI*	<i>Mayamaea permitis</i> (Hustedt) Bruder & Medlin	1	0,24
CMLF*	<i>Craticula molestiformis</i> (Hustedt) Lange-Bertalot	1	0,24

*Taxons retenus pour le calcul de L'IBD (version OMNIDIA 6.1.7 base octobre 2023)

(1) Taxons tropicaux ou subtropicaux, (2) Taxons exotiques à distribution plus ou moins restreinte, (3) Taxons exotiques à caractère invasif

Directeur technique
Bruno FONTAN

RAPPORT D'ESSAIS

Echantillonnage, traitement et analyse de Diatomées benthiques

(AFNOR NF T90-354)

INFORMATIONS CONCERNANT L'ESSAI

Objet soumis à l'essai : cours d'eau

Support : diatomées

Localisation (client)

Département : LOT-ET-GARONNE
Commune concernée : XAINTRAILLES

Coordonnées du site diatomées en Lambert 93/RGF93

	Prélèvement
X (en m)	481 642
Y (en m)	6 350 705

Prélèvement et analyse

Préleveur : Marc SZYMONIAK (Responsable, SG) - Scribe : Dorian MASSON (SG)

Date de prélèvement : 06/05/2024 Heure : 10:45

Opérateur laboratoire : Alexis APPOLIS (Tutorat, CF)

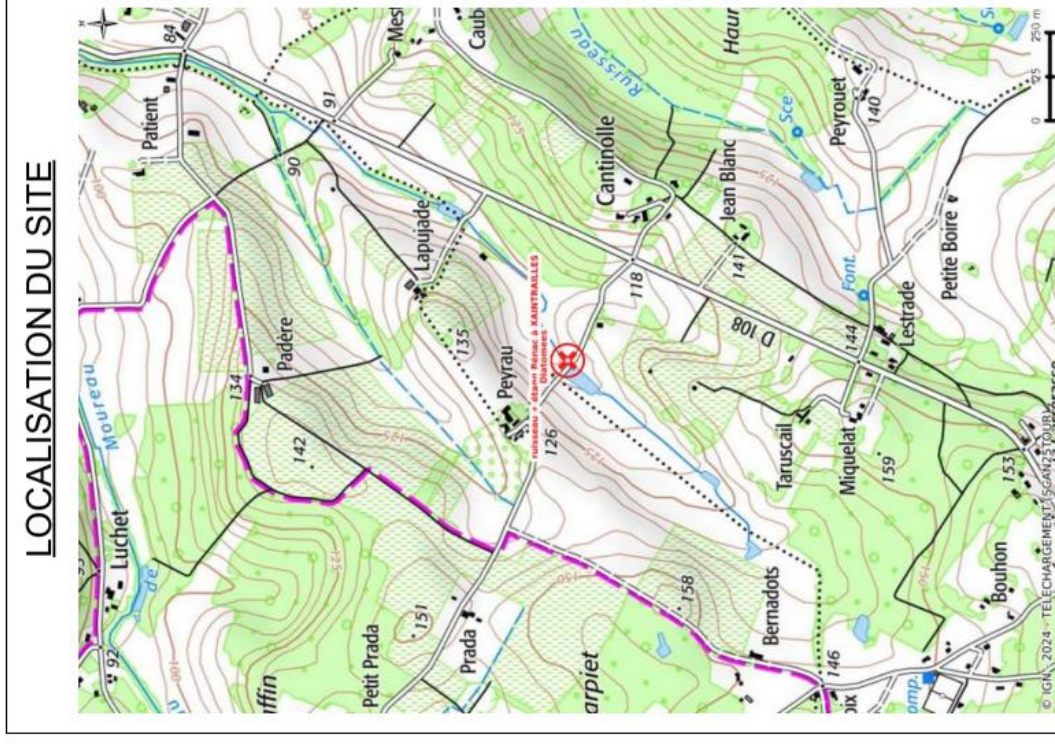
Date de l'analyse : 25/06/2024

Codes Agences AQUABIO :

AN : Antenne Anglet, BE : Agence Nord-Est, CF : Agence Centre,
DE : Agence Développement, FE : Agence Ouest, SG : Agence Sud-Ouest

Finalité du site d'étude : Informatif

Remarques/détails concernant le prélèvement : -
Remarques/détails concernant l'analyse : -



DESCRIPTION DU SITE

CONDITIONS DE PRELEVEMENTS

Conditions météorologiques	Hydrologie	Visibilité du fond	Trace de décrue	Tendance du débit
Pluie	Etiage	Bonne	Non	Stable

DESCRIPTION MORPHOLOGIQUE

Largeur mouillée (m)	0,7	Largeur Plein bord (m)	2,4
----------------------	-----	------------------------	-----

Ensoleillement moyen

Rivière dégagée

Berges

Pourcentage d'artificialisation	0%	Hauteur maximale (m)	0,8
Complexité	Ripisylve dominante (5 premiers mètres)		
	Simple	Densité moyenne	Éparse
Type	Nu naturel	Hautes herbes	Arbustes
Classe	0%	76 – 100%	0%

Occupation du sol (20 premiers mètres)

culture

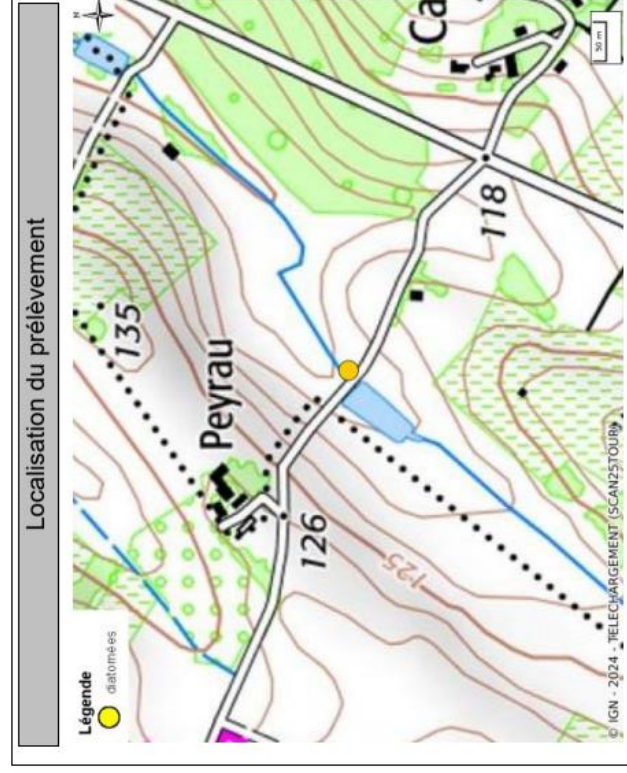
culture

Facès

Type	% de Type	Vitesse moyenne	Granulométrie dominante
Radier	76 – 100%	25 - 74 cm/s	Pierres Fines (64-128 mm)



Vue globale



PRESSIONS ANTHROPIQUES SUR LE SITE

Nuisances	Aucune	Détritus	Oui
Boues organiques Flottantes	Non	Ligneux ou herbacés frais	Non
Mousses de détergents	Non	Odeur	Sans
Irisation	Non	Aspect des abords	Propre
Modifications morphologiques			
Trace de curage	Non	Trace de recalibrage	Non
Mise en bief pour navigation	Non	Trace de rectification	Non
Canalisation	Non	Influence d'un seuil	Absence de seuil

DESCRIPTION DU PRELEVEMENT

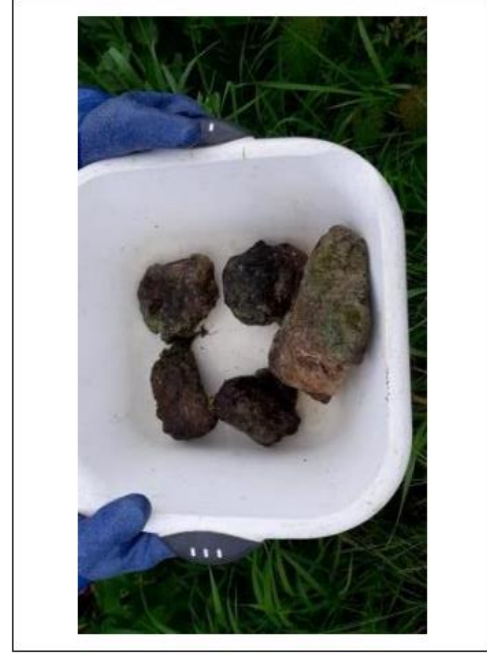
ZONE DE PRELEVEMENT



Zone de prélèvement

Faciès	Radier
Vitesse (cm/s)	25-75
Hauteur d'eau (cm)	5

PRELEVEMENT



Supports échantillonnés

Type de supports (nombre)	pierres (5)
Nombre total de supports échantillonnés	5
Nature du colmatage (intensité)	Sédiments fins (Très léger)
Distance à la berge (m)	0,2
Surface échantillonnée > à 100 cm ²	Oui
Outil (Etat)	Brosse à dent (Neuf)



41 r. des Frères Lumière, ZI Le Brezet
63100 Clermont-Ferrand

SNCF RESEAU
Immeuble Le Spinnaker
17 Rue Cabanac - CS 61926
33081 BORDEAUX Cedex



ACCREDITATION
N°1-2238
PORTEE
DISPONIBLE
SUR www.cofrac.fr

IBD234-07532

ruisseau + étang Bénac à XAINTRAILLES (BT116.130)

LISTE FLORISTIQUE

Code omnidia	Dénomination (Noms latins + Auteurs)	Abondance (Effectif total : 401)	Pourcentage
ADMI*	<i>Achaanthidium minutissimum</i> (Kützing) Czarneci var. <i>minutissimum</i>	119	29,68
GPRI*	<i>Gomphonema pumilum</i> var. <i>rigidum</i> Reichardt & Lange-Bertalot	53	13,22
ACHD	<i>ACHNANTHIDIUM</i> F.T. Kützing	36	8,98
ADRU(3)	<i>Achaanthidium druartii</i> Rimet & Couté in Rimet & al.	23	5,74
NCTE*	<i>Navicula cryptotenella</i> Lange-Bertalot var. <i>cryptotenella</i>	22	5,49
ADMC*	<i>Achaanthidium microcephalum</i> Kützing	19	4,74
NPAE*	<i>Nitzschia paleacea</i> (Grunow) Grunow in Van Heurck var. <i>paleacea</i>	11	2,74
CAFF*	<i>Cymbella affinis</i> Kützing var. <i>affinis</i>	11	2,74
NDIS*	<i>Nitzschia dissipata</i> subsp. <i>dissipata</i> (Kützing) Grunow var. <i>dissipata</i>	10	2,49
NMTA*	<i>Navicula meterechardiana</i> Lange-Bertalot & Kusber nom. nov.	8	2,00
FRAG	FRAGILARIA H.C. Lyngbye	8	2,00
RUNI*(2)	<i>Reimeria uniseriata</i> Sala Guerrero & Ferraro	7	1,75
ECPM*	<i>Encyonopsis minuta</i> Krammer & Reichardt	6	1,50
NSOC*	<i>Nitzschia sociabilis</i> Husted var. <i>sociabilis</i>	6	1,50
AMID*	<i>Amphora indistincta</i> Levkov	6	1,50
NILA*	<i>Nitzschia lacuum</i> Lange-Bertalot	5	1,25
DPSG*	<i>Discostella pseudostelligera</i> (Hustedt) Houk & Klee emend. Genkal	5	1,25
NIPT*	<i>Navicula tripunctata</i> (O.F.Müller) Bory var. <i>tripunctata</i>	5	1,25
ADSB*	<i>Achaanthidium straubianum</i> (Lange-Bertalot) Lange-Bertalot	5	1,25
APED*	<i>Amphora pediculus</i> (Kützing) Grunow var. <i>pediculus</i>	4	1,00
ADEU*	<i>Achaanthidium eutrophilum</i> (Lange-Bertalot) Lange-Bertalot	4	1,00
ENMI*	<i>Encyonema minutum</i> (Hilse in Rabh.) D.G. Mann in Round Crawford et Mann v	3	0,75
SEAT*	<i>Sellaphora atomoides</i> (Grunow) Wetzel et Van de Vijver	3	0,75
ENVE*	<i>Encyonema ventricosum</i> (Kützing) Grunow in Schmidt et al. var. <i>ventricosum</i>	2	0,50
NCRY*	<i>Navicula cryptocephala</i> Kützing var. <i>cryptocephala</i>	2	0,50
CLNT*	<i>Cocconeis lineata</i> Ehrenberg	2	0,50
CLCT*	<i>Caloneis lancellula</i> (Schulz) Lange-Bertalot et Witkowski	2	0,50
CAEX*	<i>Cymbella excisa</i> Kützing	2	0,50
GEXL*	<i>Gomphonema exilissimum</i> (Grun.) Lange-Bertalot & Reichardt	2	0,50
ENCM*	<i>Encyonopsis microcephala</i> (Grunow) Krammer var. <i>microcephala</i>	2	0,50
GBOB*(3)	<i>Gomphonema bourbonense</i> E. Reichardt et Lange-Bertalot	2	0,50
MVAR*	<i>Melosira varians</i> Agardh	1	0,25
ADRI*	<i>Achaanthidium rivulare</i> Potapova & Ponader	1	0,25
AETG*	<i>Achaanthidium eutrophilum</i> f. <i>anormale</i>	1	0,25
DEFO*	<i>Diatomee anormale</i> f. <i>anormale</i>	1	0,25
CSNU*	<i>Craticula subminuscula</i> (Manguin) C.E. Wetzel et Ector	1	0,25
FSAP*	<i>Fistulifera saprophila</i> (Lange-Bertalot & Bonik) Lange-Bertalot	1	0,25

*Taxons retenus pour le calcul de L'IBD (version OMNIDIA 6.1.7 base octobre 2023)

(1) Taxons tropicaux ou subtropicaux, (2) Taxons exotiques à distribution plus ou moins restreinte, (3) Taxons exotiques à caractère invasif

Directeur technique
Bruno FONTAN

Annexe 8.10 Atlas des enjeux écologiques- secteur 1



GPSO - Evaluation des plans d'eau et cours d'eau

TRONÇON BORDEAUX - TOULOUSE

Département de la Gironde (33)

Section 1 - Planche 2/29



Aire d'étude rapprochée

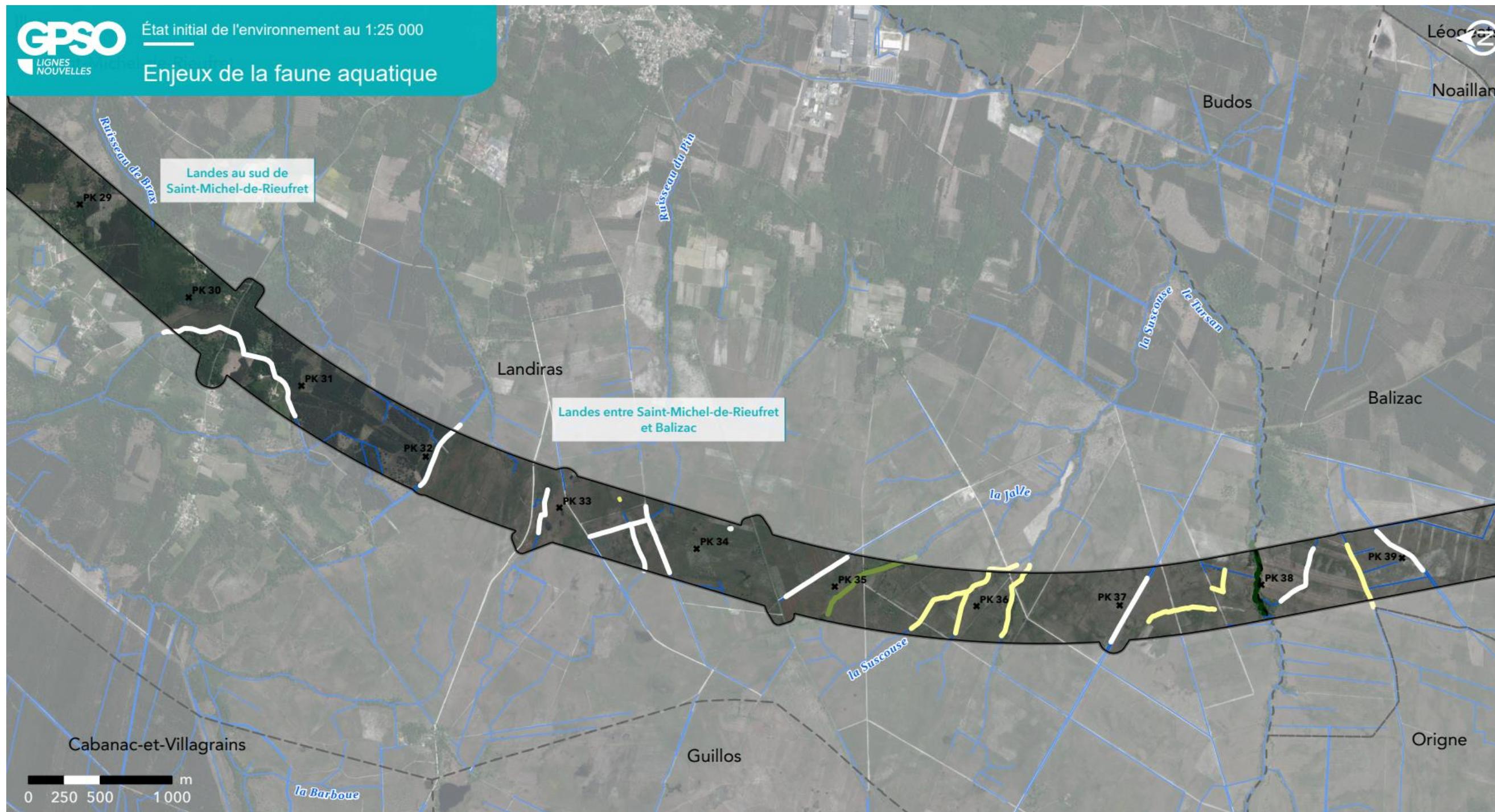
- Section 1 : Saint-Médard-d'Eyrans (33) / Captieux (33) / Bruch (47)
- Section 2 : Bruch (47) / Saint-Jory (31)
- Cours d'eau
- Limites communales

Enjeux faune aquatique

- Non défini
- Enjeux négligeables
- Enjeux faibles
- Enjeux moyens
- Enjeux forts
- Enjeux très forts
- Enjeux majeurs



Sources : Inventaires faune/flore 2023-2024 - Réalisation : Biotope, 2025 - Édition cartographique © Biotope



TRONÇON BORDEAUX - TOULOUSE

Département de la Gironde (33)

Section 1 - Planche 3/29



Aire d'étude rapprochée

- Section 1 : Saint-Médard-d'Eyrans (33) / Captieux (33) / Bruch (47)
- Section 2 : Bruch (47) / Saint-Jory (31)
- Cours d'eau
- Limites communales

Enjeux faune aquatique

- Non défini
- Enjeux négligeables
- Enjeux faibles
- Enjeux moyens
- Enjeux forts
- Enjeux très forts
- Enjeux majeurs



Sources : Inventaires faune/flore 2023-2024 - Réalisation : Biotope, 2025 - Édition cartographique © Biotope



GPSO - Evaluation des plans d'eau et cours d'eau

TRONÇON BORDEAUX - TOULOUSE

Département de la Gironde (33)

Section 1 - Planche 4/29

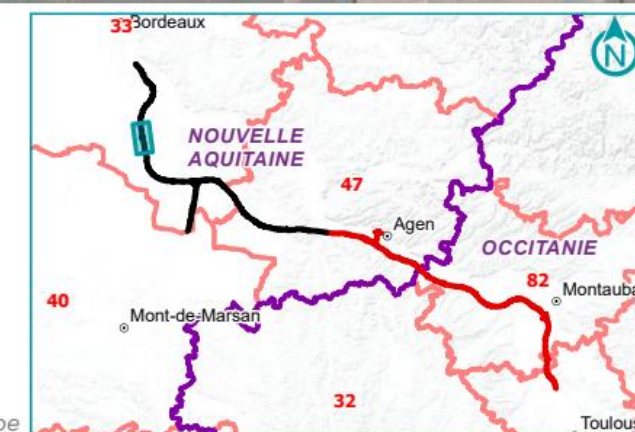


Aire d'étude rapprochée

- Section 1 : Saint-Médard-d'Eyrans (33) / Captieux (33) / Bruch (47)
- Section 2 : Bruch (47) / Saint-Jory (31)
- Cours d'eau
- Limites communales

Enjeux faune aquatique

- Non défini
- Enjeux négligeables
- Enjeux faibles
- Enjeux moyens
- Enjeux forts
- Enjeux très forts
- Enjeux majeurs



Sources : Inventaires faune/flore 2023-2024 - Réalisation : Biotope, 2025 - Édition cartographique © Biotope



GPSO - Evaluation des plans d'eau et cours d'eau

TRONÇON BORDEAUX - TOULOUSE
Département de la Gironde (33)
Section 1 - Planche 5/29



Aire d'étude rapprochée

- Section 1 : Saint-Médard-d'Eyrans (33) / Captieux (33) / Bruch (47)
- Section 2 : Bruch (47) / Saint-Jory (31)
- Cours d'eau
- Limites communales

Enjeux faune aquatique

- Non défini
- Enjeux négligeables
- Enjeux faibles
- Enjeux moyens
- Enjeux forts
- Enjeux très forts
- Enjeux majeurs



Sources : Inventaires faune/flore 2023-2024 - Réalisation : Biotope, 2025 - Édition cartographique © Biotope



GPSO - Evaluation des plans d'eau et cours d'eau

TRONÇON BORDEAUX - TOULOUSE

Département de la Gironde (33)

Section 1 - Planche 6/29



Aire d'étude rapprochée

- Section 1 : Saint-Médard-d'Eyrans (33) / Captieux (33) / Bruch (47)
- Section 2 : Bruch (47) / Saint-Jory (31)
- Cours d'eau
- Limites communales

Enjeux faune aquatique

- Non défini
- Enjeux négligeables
- Enjeux faibles
- Enjeux moyens
- Enjeux forts
- Enjeux très forts
- Enjeux majeurs



Sources : Inventaires faune/flore 2023-2024 - Réalisation : Biotope, 2025 - Édition cartographique © Biotope



TRONÇON BORDEAUX - TOULOUSE

Département de la Gironde (33)

Section 1 - Planche 7/29



Aire d'étude rapprochée

- Section 1 : Saint-Médard-d'Eyrans (33) / Captieux (33) / Bruch (47)
- Section 2 : Bruch (47) / Saint-Jory (31)
- Cours d'eau
- Limites communales

Enjeux faune aquatique

- Non défini
- Enjeux négligeables
- Enjeux faibles
- Enjeux moyens
- Enjeux forts
- Enjeux très forts
- Enjeux majeurs



Sources : Inventaires faune/flore 2023-2024 - Réalisation : Biotope, 2025 - Édition cartographique © Biotope



GPSO - Evaluation des plans d'eau et cours d'eau

TRONÇON BORDEAUX - TOULOUSE

Département de la Gironde (33)

Section 1 - Planche 8/29



Aire d'étude rapprochée

- Section 1 : Saint-Médard-d'Eyrans (33) / Captieux (33) / Bruch (47)
- Section 2 : Bruch (47) / Saint-Jory (31)
- Cours d'eau
- Limites communales

Enjeux faune aquatique

- Non défini
- Enjeux négligeables
- Enjeux faibles
- Enjeux moyens
- Enjeux forts
- Enjeux très forts
- Enjeux majeurs



Sources : Inventaires faune/flore 2023-2024 - Réalisation : Biotope, 2025 - Édition cartographique © Biotope



GPSO - Evaluation des plans d'eau et cours d'eau

TRONÇON BORDEAUX - TOULOUSE

Département de la Gironde (33)

Section 1 - Planche 9/29



Aire d'étude rapprochée

- Section 1 : Saint-Médard-d'Eyrans (33) / Captieux (33) / Bruch (47)
- Section 2 : Bruch (47) / Saint-Jory (31)
- Cours d'eau
- Limites communales

Enjeux faune aquatique

- Non défini
- Enjeux négligeables
- Enjeux faibles
- Enjeux moyens
- Enjeux forts
- Enjeux très forts
- Enjeux majeurs



Sources : Inventaires faune/flore 2023-2024 - Réalisation : Biotope, 2025 - Édition cartographique © Biotope



Landes de Saint-Michel-de-Castelnau et de Saint-Martin-de-Curton

GPSO - Evaluation des plans d'eau et cours d'eau

TRONÇON BORDEAUX - TOULOUSE

Départements de la Gironde et du Lot-et-Garonne (33/47)

Section 1 - Planche 10/29



Aire d'étude rapprochée

- Section 1 : Saint-Médard-d'Eyrans (33) / Captieux (33) / Bruch (47)
- Section 2 : Bruch (47) / Saint-Jory (31)
- Cours d'eau
- Limites communales

Enjeux faune aquatique

- Non défini
- Enjeux négligeables
- Enjeux faibles
- Enjeux moyens
- Enjeux forts
- Enjeux très forts
- Enjeux majeurs



Sources : Inventaires faune/flore 2023-2024 - Réalisation : Biotope, 2025 - Édition cartographique © Biotope



GPSO - Evaluation des plans d'eau et cours d'eau

TRONÇON BORDEAUX - TOULOUSE

Département du Lot-et-Garonne (47)

Section 1 - Planche 11/29



- Aire d'étude rapprochée**
- Section 1 : Saint-Médard-d'Eyrans (33) / Captieux (33) / Bruch (47)
 - Section 2 : Bruch (47) / Saint-Jory (31)
 - Cours d'eau
 - Limites communales

- Enjeux faune aquatique**
- Non défini
 - Enjeux négligeables
 - Enjeux faibles
 - Enjeux moyens
 - Enjeux forts
 - Enjeux très forts
 - Enjeux majeurs



Sources : Inventaires faune/flore 2023-2024 - Réalisation : Biotope, 2025 - Édition cartographique © Biotope



GPSO - Evaluation des plans d'eau et cours d'eau

TRONÇON BORDEAUX - TOULOUSE

Département du Lot-et-Garonne (47)

Section 1 - Planche 12/29



Aire d'étude rapprochée

- Section 1 : Saint-Médard-d'Eyrans (33) / Captieux (33) / Bruch (47)
- Section 2 : Bruch (47) / Saint-Jory (31)
- Cours d'eau
- Limites communales

Enjeux faune aquatique

- Non défini
- Enjeux négligeables
- Enjeux faibles
- Enjeux moyens
- Enjeux forts
- Enjeux très forts
- Enjeux majeurs



Sources : Inventaires faune/flore 2023-2024 - Réalisation : Biotope, 2025 - Édition cartographique © Biotope



GPSO - Evaluation des plans d'eau et cours d'eau

TRONÇON BORDEAUX - TOULOUSE
Département du Lot-et-Garonne (47)
Section 1 - Planche 13/29



- Aire d'étude rapprochée**
- Section 1 : Saint-Médard-d'Eyrans (33) / Captieux (33) / Bruch (47)
 - Section 2 : Bruch (47) / Saint-Jory (31)
 - Cours d'eau
 - Limites communales

- Enjeux faune aquatique**
- Non défini
 - Enjeux négligeables
 - Enjeux faibles
 - Enjeux moyens
 - Enjeux forts
 - Enjeux très forts
 - Enjeux majeurs



Sources : Inventaires faune/flore 2023-2024 - Réalisation : Biotope, 2025 - Édition cartographique © Biotope



GPSO - Evaluation des plans d'eau et cours d'eau

TRONÇON BORDEAUX - TOULOUSE

Département du Lot-et-Garonne (47)

Section 1 - Planche 14/29



Aire d'étude rapprochée

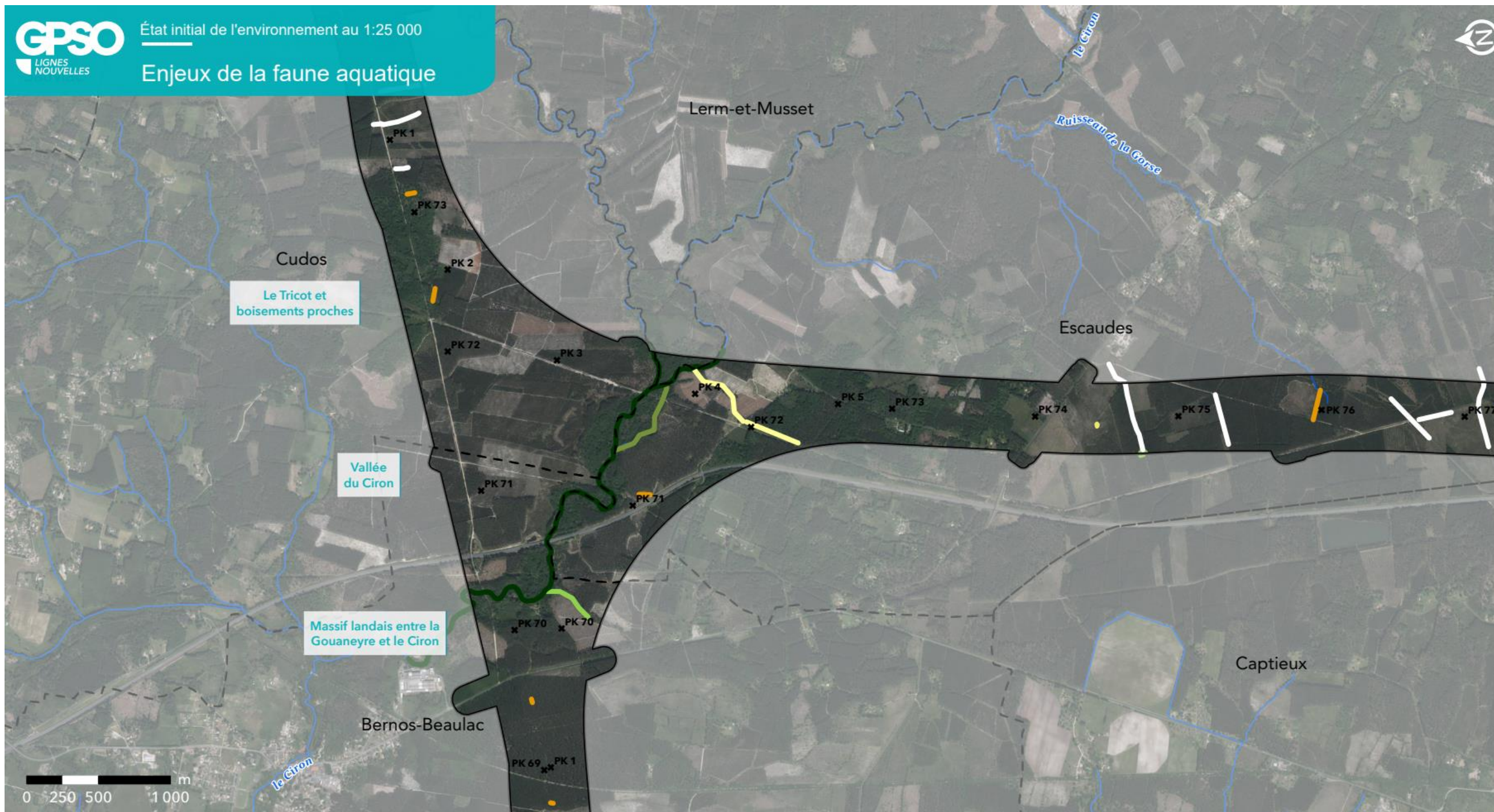
- Section 1 : Saint-Médard-d'Eyrans (33) / Captieux (33) / Bruch (47)
- Section 2 : Bruch (47) / Saint-Jory (31)
- Cours d'eau
- Limites communales

Enjeux faune aquatique

- Non défini
- Enjeux négligeables
- Enjeux faibles
- Enjeux moyens
- Enjeux forts
- Enjeux très forts
- Enjeux majeurs



Sources : Inventaires faune/flore 2023-2024 - Réalisation : Biotope, 2025 - Édition cartographique © Biotope



GPSO - Evaluation des plans d'eau et cours d'eau

TRONÇON SUD GIRONDE - DAX

Département de la Gironde (33)

Section 1 - Planche 1/3



Aire d'étude rapprochée

- Section 1 : Saint-Médard-d'Eyrans (33) / Captieux (33) / Bruch (47)
- Section 2 : Bruch (47) / Saint-Jory (31)
- Cours d'eau
- Limites communales

Enjeux faune aquatique

- Non défini
- Enjeux négligeables
- Enjeux faibles
- Enjeux moyens
- Enjeux forts
- Enjeux très forts
- Enjeux majeurs



Sources : Inventaires faune/flore 2023-2024 - Réalisation : Biotope, 2025 - Édition cartographique © Biotope



GPSO - Evaluation des plans d'eau et cours d'eau

TRONÇON SUD GIRONDE - DAX

Département de la Gironde (33)

Section 1 - Planche 2/3



Aire d'étude rapprochée

- Section 1 : Saint-Médard-d'Eyrans (33) / Captieux (33) / Bruch (47)
- Section 2 : Bruch (47) / Saint-Jory (31)
- Cours d'eau
- Limites communales

Enjeux faune aquatique

- Non défini
- Enjeux négligeables
- Enjeux faibles
- Enjeux moyens
- Enjeux forts
- Enjeux très forts
- Enjeux majeurs



Sources : Inventaires faune/flore 2023-2024 - Réalisation : Biotope, 2025 - Édition cartographique © Biotope



GPSO - Evaluation des plans d'eau et cours d'eau

TRONÇON SUD GIRONDE - DAX

Département de la Gironde (33)

Section 1 - Planche 3/3



Aire d'étude rapprochée

- Section 1 : Saint-Médard-d'Eyrans (33) / Captieux (33) / Bruch (47)
- Section 2 : Bruch (47) / Saint-Jory (31)
- Cours d'eau
- Limites communales

Enjeux faune aquatique

- Non défini
- Enjeux négligeables
- Enjeux faibles
- Enjeux moyens
- Enjeux forts
- Enjeux très forts
- Enjeux majeurs



Sources : Inventaires faune/flore 2023-2024 - Réalisation : Biotope, 2025 - Édition cartographique © Biotope